

ASSEMBLÉE GÉNÉRALE

2021

15 AVRIL 2021



LE GROUPE

Dans le contexte de la persistance de la crise sanitaire du Covid-19 et de la nécessité de maintenir les mesures limitant ou interdisant les rassemblements collectifs, et conformément au décret du 10 mars 2021 - l'Assemblée Générale de ce jour, se tient à huis clos.

Elle est retransmise en direct (et en différé) sur le site de la Société www.groupe-tf.fr.

COMPOSITION DU BUREAU

- **Gilles PELISSON, Président**
- **Philippe DENERY, Directeur Général Adjoint Finances et Achats**
- **Sébastien FRAPIER, Directeur Juridique, Secrétaire de l'assemblée**

Scrutateurs :

- **Arnauld van Eeckhout, représentant de BOUYGUES SA**
- **Marie-José Lefebvre, représentante du FCPE TF1 Actions**

LES MEMBRES DU CONSEIL D'ADMINISTRATION



GILLES PÉLISSON - PDG



PASCALINE DE DREUZY



SCDM – CHARLOTTE BOUYGUES



LAURENCE DANON-ARNAUD



OLIVIER ROUSSAT



OLIVIER BOUYGUES



MARIE ALLAVENA



BOUYGUES SA - PASCAL GRANGÉ



CATHERINE DUSSART



MARIE-AUDE MOREL

(sous réserve de sa nomination)
Représentant des Salariés
Actionnaires



SOPHIE LEVEAUX

Représentant des salariés



SABRINA ZERBIB

Représentant des salariés

11 MEMBRES

POST AG - 11 MEMBRES – 50 % DE FEMMES

INDÉPENDANT

RENOUVELLEMENT OU NOMINATION

ELUES

Cette présentation contient des informations à caractère prévisionnel.

Ces informations qui expriment des objectifs établis sur la base des appréciations et estimations actuelles de la Direction générale du Groupe, restent subordonnées à de nombreux facteurs et incertitudes, qui pourraient conduire à ce que les chiffres qui seront constatés diffèrent significativement de ceux présentés à titre prévisionnel.

TF1 ne prend aucun engagement de mettre à jour ou de réviser les informations à caractère prévisionnel présentées dans cette présentation. Aucun élément de cette présentation ne constitue une invitation, une incitation ou une offre d'investir ou de souscrire ou acheter des actions TF1 ou d'autres valeurs mobilières.

OUVERTURE DE LA SÉANCE

- **Assemblée Générale réunie sur 1^{ère} Convocation**
- **Quorum nécessaire pour la tenue d'une AGO & AGE atteint**
- **Etat de la feuille de présence (Votes par correspondance et Pouvoirs au Président)**

DOCUMENTS MIS A DISPOSITION

- **Le Document d'Enregistrement Universel (DEU) contenant les informations et documents destinés à être présentés à l'Assemblée Générale Mixte est consultable depuis le 11 mars 2021 sur le site internet de la société www.groupe-tf1.fr, rubrique Investisseurs/Espace Actionnaires/Assemblée Générale.**

- **Les documents et renseignements tenus à la disposition des actionnaires en vue de l'Assemblée peuvent être consultés sur le site internet de la société www.groupe-tf1.fr, rubrique Investisseurs/Assemblée Générale.**

LISTE DES DOCUMENTS MIS A DISPOSITION

- les insertions publiées au BALO des 1er et 31 mars 2021,
- les insertions publiées dans LES ECHOS des 1er et 31 mars 2021,
- le message du Président du 15 mars 2021 sur les mesures exceptionnelles liées à la décision de tenue de l'Assemblée Générale à huis clos,
- les communiqués des 16 et 31 mars 2021 précisant les modalités de mise à disposition ou de consultation des documents préparatoires à l'assemblée générale,
- l'insertion publiée dans les PETITES AFFICHES du 31 mars 2021,
- la brochure d'avis de convocation et la copie des lettres de convocation adressées aux actionnaires détenant leurs actions sous la forme nominative et aux représentants du Comité Social Economique, le 31 mars 2021,
- la copie des lettres de convocation adressées aux commissaires aux comptes le 31 mars 2021 et les accusés de réception,
- le document d'enregistrement universel 2020,
- le rapport de gestion du Conseil d'Administration (partie ordinaire),
- le tableau des résultats des cinq derniers exercices,
- les délégations accordées au Conseil d'Administration dans le domaine des augmentations de capital,
- le rapport du Conseil d'Administration sur le gouvernement d'entreprise,
- le rapport du Conseil d'Administration sur les rémunérations des mandataires sociaux au titre de 2020, comprenant la rémunération du Président Directeur Général et le rapport sur les stock-options et actions de performance,

LISTE DES DOCUMENTS MIS A DISPOSITION

- le rapport du Conseil d'Administration sur les principes de rémunération des mandataires sociaux au titre de 2021,
- le descriptif du programme de rachat d'actions
- le rapport du Conseil d'Administration sur les résolutions présentées à l'Assemblée Générale,
- les comptes individuels de l'exercice 2020 comprenant le bilan, le compte de résultat et les annexes,
- le projet d'affectation du résultat
- les comptes consolidés de l'exercice 2020 comprenant le bilan, le compte de résultat et les annexes,
- les rapports des commissaires aux comptes et du vérificateur indépendant,
- la liste des Administrateurs et de leurs fonctions dans d'autres sociétés, ainsi que la fiche de renseignements pour les Administrateurs, dont le renouvellement de mandat ou la nomination figure à l'ordre du jour,
- le bilan social,
- le montant global, certifié exact par les commissaires aux comptes, des rémunérations versées aux dix personnes les mieux rémunérées,
- la liste des actions nominatives des dons, de parrainage et de mécénat,
- le nombre d'actions et de droits de vote au jour de l'avis de réunion,
- la liste des actionnaires,
- la feuille de présence, les pouvoirs des actionnaires représentés et les formulaires de vote par correspondance, ainsi que les attestations des intermédiaires habilités,
- le texte des résolutions,
- les statuts.

ORDRE DU JOUR PARTIE ORDINAIRE

1. Approbation des comptes sociaux de l'exercice 2020,
2. Approbation des comptes consolidés de l'exercice 2020,
3. Affectation du résultat de l'exercice 2020 et fixation du dividende,
4. Approbation des conventions réglementées visées aux articles L. 225-38 et suivants du code de commerce,
5. Approbation des éléments composant la rémunération totale et les avantages de toute nature versés au cours ou attribués au titre de l'exercice 2020 à Gilles Pélisson, Président directeur général,
6. Approbation des informations relatives à la rémunération des mandataires sociaux mentionnées au I de l'article L. 22-10-9 du code de commerce,
7. Approbation de la politique de rémunération de Gilles Pélisson, Président directeur général,
8. Approbation de la politique de rémunération des Administrateurs,
9. Renouvellement, pour une durée de trois ans, du mandat d'Administratrice de Laurence Danon Arnaud,
10. Renouvellement, pour une durée de trois ans, du mandat d'Administrateur de la société Bouygues,
11. Renouvellement, pour une durée de trois ans, du mandat d'Administrateur de la société SCDM,
12. Nomination, pour une durée de trois ans, en qualité d'Administratrice représentant les salariés actionnaires de Marie-Aude Morel,
13. Autorisation donnée au Conseil d'Administration, pour une durée de dix-huit mois, à l'effet d'opérer sur les actions de la Société, dans la limite de 10% du capital social.

ORDRE DU JOUR PARTIE EXTRAORDINAIRE

14. Autorisation donnée au Conseil d'Administration, pour une durée de dix-huit mois, à l'effet de réduire le capital social par annulation d'actions auto-détenues,
15. Délégation de compétence consentie au Conseil d'Administration, pour une durée de vingt-six mois, à l'effet d'augmenter le capital social, avec maintien du droit préférentiel de souscription des actionnaires, par émission d'actions et de toutes valeurs mobilières donnant accès immédiatement et/ou à terme à des actions de la Société,
16. Délégation de compétence consentie au Conseil d'Administration, pour une durée de vingt-six mois, à l'effet d'augmenter le capital social par incorporation de primes, réserves, bénéfices ou autres,
17. Délégation de compétence au Conseil d'Administration, pour une durée de vingt-six mois, à l'effet d'augmenter le capital social par offre au public autre que celles visées à l'article L. 411-2 du code monétaire et financier, avec suppression du droit préférentiel de souscription des actionnaires, par émission d'actions et de toutes valeurs mobilières donnant accès immédiatement et/ou à terme à des actions de la Société,
18. Délégation de compétence au Conseil d'Administration, pour une durée de vingt-six mois, à l'effet d'augmenter le capital social par offres au public visées à l'article L. 411-2 1° du code monétaire et financier, avec suppression du droit préférentiel de souscription des actionnaires, par émission d'actions et de toutes valeurs mobilières donnant accès immédiatement et/ou à terme à des actions de la Société,
19. Autorisation donnée au Conseil d'Administration, pour une durée de vingt-six mois, à l'effet de fixer, selon les modalités déterminées par l'Assemblée Générale, le prix d'émission sans droit préférentiel de souscription des actionnaires, de titres de capital à émettre de manière immédiate ou différée,

ORDRE DU JOUR PARTIE EXTRAORDINAIRE

20. Délégation de compétence consentie au Conseil d'Administration, pour une durée de vingt-six mois, à l'effet d'augmenter le nombre de titres à émettre en cas d'augmentation de capital avec ou sans droit préférentiel de souscription des actionnaires,
21. Délégation de pouvoirs consentie au Conseil d'Administration, pour une durée de vingt-six mois, à l'effet d'augmenter le capital social avec suppression du droit préférentiel de souscription des actionnaires, en vue de rémunérer des apports en nature consentis à la Société et constitués de titres de capital ou de valeurs mobilières donnant accès au capital d'une autre société, hors offre publique d'échange,
22. Délégation de compétence consentie au Conseil d'Administration, pour une durée de vingt-six mois, à l'effet d'augmenter le capital social, avec suppression du droit préférentiel de souscription des actionnaires, à l'effet de rémunérer des apports de titres en cas d'offre publique d'échange initiée par la Société,
23. Limitation globale des autorisations financières,
24. Délégation de compétence consentie au Conseil d'Administration, pour une durée de vingt-six mois, à l'effet d'augmenter le capital social, avec suppression du droit préférentiel de souscription des actionnaires, en faveur des salariés ou mandataires sociaux de la Société ou de sociétés liées, adhérant à un plan d'épargne d'entreprise,
25. Modification de l'article 10 des statuts en vue de se conformer aux dispositions des articles L.225-27-1 et L.22-10-7 du code de commerce applicables en matière de désignation des Administrateurs représentant les salariés,
26. Pouvoirs pour dépôts et formalités.

**2020: FORTE
ADAPTABILITÉ
PERMETTANT
AU GROUPE TF1
D'ACCÉLÉRER SA
TRANSFORMATION
ET DE RENFORCER
SON MODÈLE**

- 1** | **2020 : FORTE ADAPTABILITÉ
DU GROUPE**
- 2** | **RÉSULTATS FINANCIERS 2020**
- 3** | **LE GROUPE ACCÉLÈRE SA TRANSFORMATION
POUR CRÉER PLUS DE VALEUR ET SAISIR
LES OPPORTUNITÉS DE CROISSANCE**
- 4** | **2021 ET AU-DELÀ : DES PERSPECTIVES
DE CROISSANCE SOLIDES**

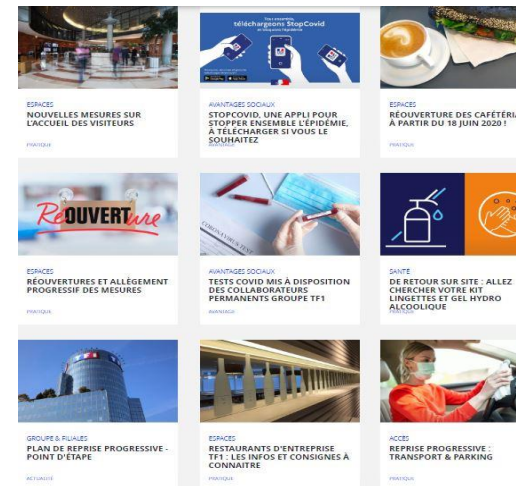
CRISE COVID - ACTIONS RH

ASSURER LA PROTECTION DES COLLABORATEURS

- **Télétravail généralisé** (380 collaborateurs sur site en mars, avril 2020)
- **Santé et sécurité des collaborateurs** : masques, gel, désinfection des espaces de travail partagés, ...
- Offre de **restauration d'entreprise mixte** (classique + lunch box)
- Permanence du **service médical TF1** : tests PCR, sérologiques et antigéniques, campagne de vaccination depuis le 1^{er} mars 2021
- **Hotline mail** à l'attention de tous les collaborateurs

INFORMER ET MAINTENIR LE LIEN

- **Communication quotidienne** auprès des collaborateurs :
 - « Fil Info COVID »
 - **Dossiers et articles dédiés** pour l'intranet et le canal TV interne TF1
- Accompagnement et **prévention des risques psycho-sociaux**
- Maintien du **lien social** : prises de parole régulières des membres **COMEX**



CRISE COVID - ACTIONS RH

FORMATION ET MANAGEMENT

- Développement de **formation en distanciel** et **elearning**
- **Rendez-vous quotidien** live « inspirationnels » : « **1 Heure Avec** » des experts, COMEX, enseignants-chercheurs, ...
- **Communications ciblées par métiers / équipes** (Newsletters dédiées)
- **Accompagnement des managers** par des formations, des interventions et des moments de partage



Master Class
REPLAY : REVIVEZ LE LIVE DÉDIÉ AUX NEUROSCIENCES "UNE HEURE AVEC GAETAN DE LAVILLEON"
 #MASTER CLASS



New
REPLAY : REVIVEZ LE LIVE "UNE HEURE AVEC GILLES PELISSON DU 4 MAI"
 #MASTER CLASS



New
REPLAY : REVIVEZ LE LIVE "UNE HEURE AVEC MAYLIS ÇARÇABAL "
 #NEW #MASTER CLASS



Master Class
REPLAY : REVIVEZ LE LIVE "UNE HEURE AVEC INÈS DAUVERGNE"
 #MASTER CLASS



Master Class
REPLAY : REVIVEZ LE LIVE 1 HEURE AVEC MARIE LACROIX
 #MASTER CLASS



Master Class
REPLAY : REVIVEZ LE LIVE 1 HEURE AVEC OLIVIER ABECCASSIS
 #MASTER CLASS



New
REPLAY : REVIVEZ LE LIVE "UNE HEURE AVEC FRANK PASTOR" DU 24 AVRIL
 #MASTER CLASS



New
REPLAY : REVIVEZ NOTRE LIVE "UNE HEURE AVEC EMMANUEL VIVIER, HUB INSTITUTE"
 #MASTER CLASS



New
REPLAY : REVIVEZ LE LIVE "UNE HEURE AVEC THIERRY THUILLIER"
 #NEW #MASTER CLASS



Master Class
REPLAY 1 HEURE AVEC FRANÇOIS PELLISSIER
 #NEW #MASTER CLASS



Master Class
REPLAY : REVIVEZ LE LIVE "UNE HEURE AVEC ARNAUD BOSOM"
 #MASTER CLASS



Master Class
REPLAY : REVIVEZ LE LIVE ECOFRUGALITÉ "UNE HEURE AVEC PHILIPPE LEVEQUE"
 #MASTER CLASS



1

2020 :

FORTE ADAPTABILITÉ

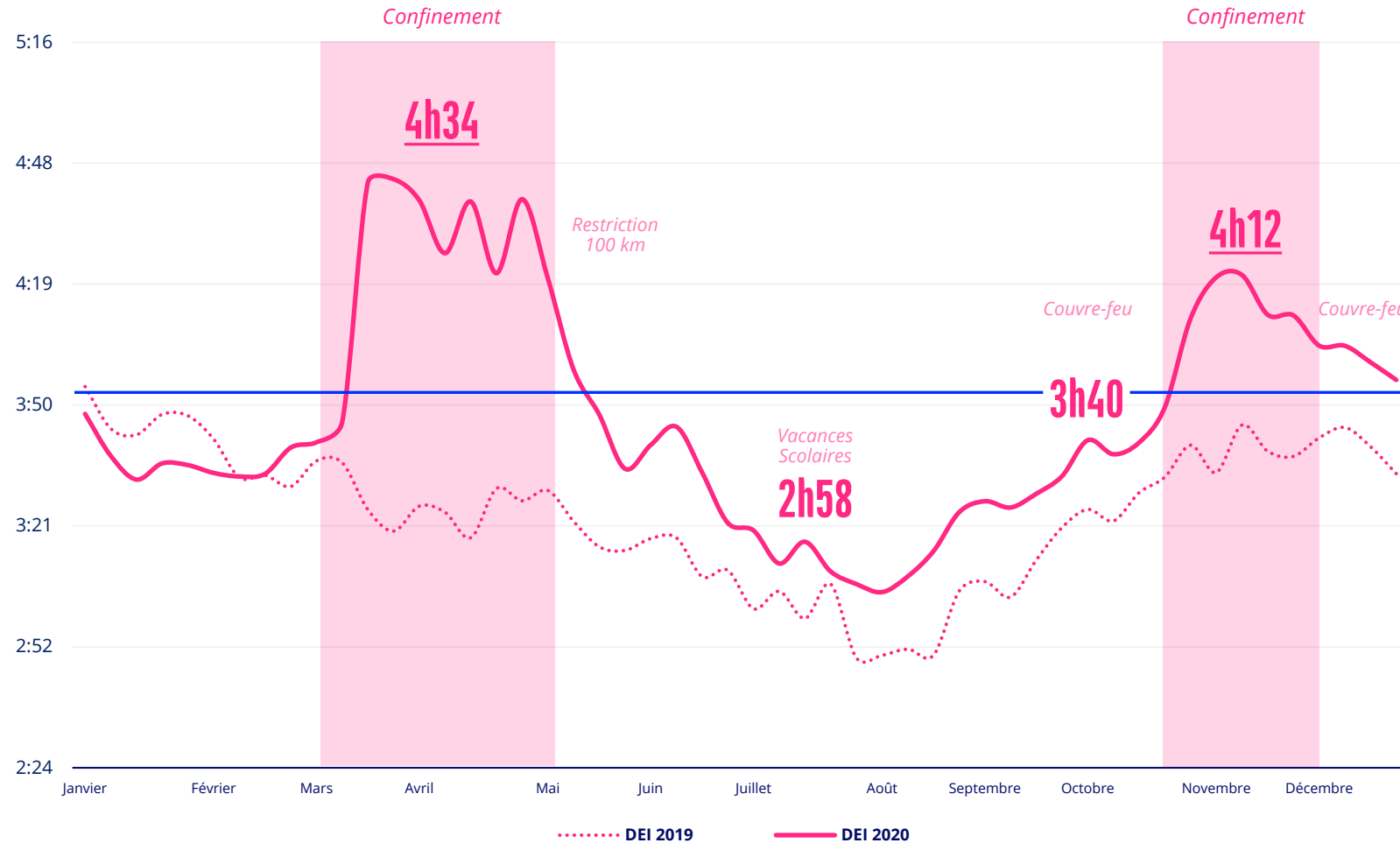
DES 3 MÉTIERS DU GROUPE



ANTENNES

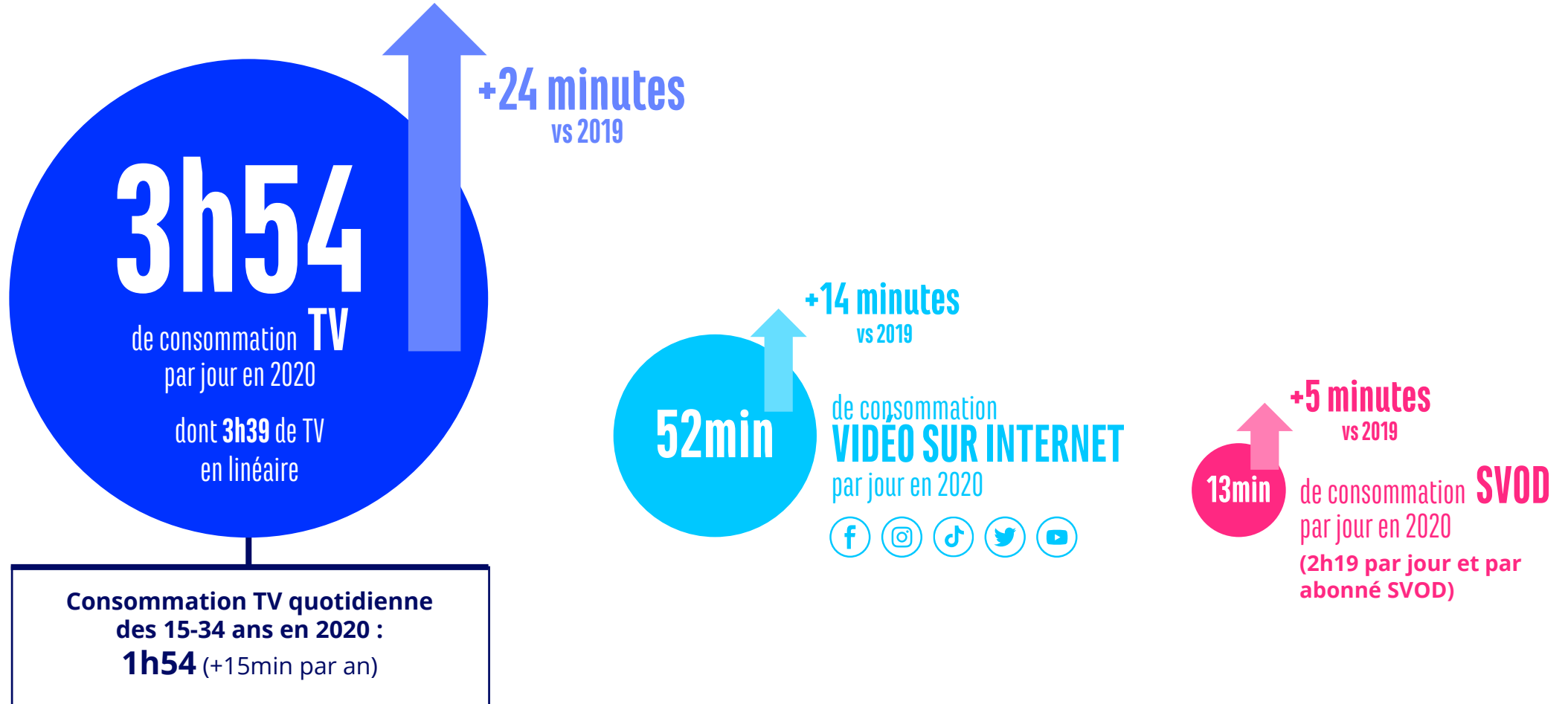
2020 : LA TÉLÉVISION EST PLUS QUE JAMAIS UN MÉDIA PUISSANT

LA CRISE DU COVID-19 a renforcé le rôle de la télévision en tant que média puissant, créant un lien unique, même après le confinement



2020 : LA TÉLÉVISION EST PLUS QUE JAMAIS UN MÉDIA PUISSANT

I Le marché de l'attention ou "The Attention Market"

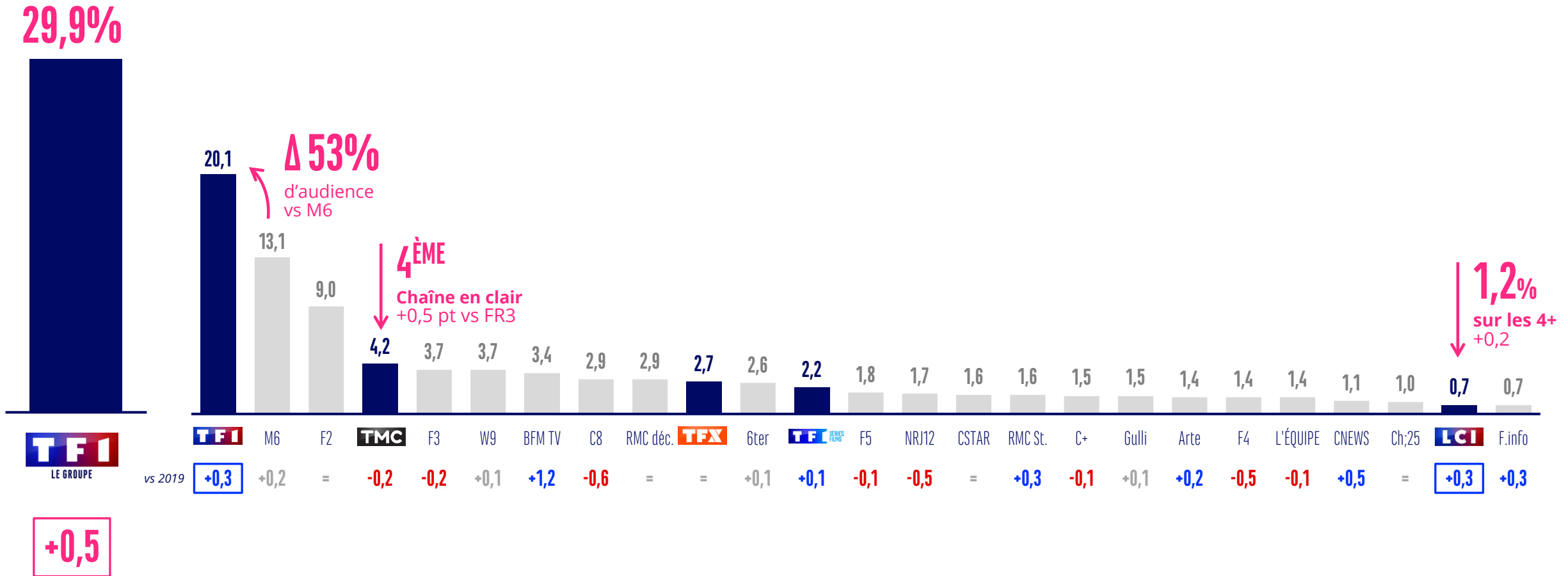


Note : les données représentent le temps de visionnage moyen par français et par jour

Source : Médiamétrie - Médiamat - 2020

UNE STRATÉGIE MULTICHAÎNES GAGNANTE CHEZ LES 25-49 ANS

En %



ATTRAIT RENFORCÉ DE NOS CONTENUS TOTAL VIDEO CHEZ LES JEUNES

Part d'audience
15-34 ans

TF1 22,2%
(niveau record - 20,0% en 2019)

TMC 4,2%

TFX 3,0%

82% DU TOP 100 POUR LE GROUPE TF1

NOUVEAU FEUILLETON QUOTIDIEN EN ACCESS PRIME TIME



Jusqu'à **33%** de part d'audience

57% de part d'audience

Jusqu'à **21,3%** de part d'audience

Jusqu'à **20,7%** de part d'audience

4+ | **24,1%**

30,0%

9,9%

4,0%

LA CHAÎNE TF1 RÉALISE UNE PERFORMANCE UNIQUE EN EUROPE

92 des 100 meilleures audiences sur les FRDA<50

89 des 100 meilleures audiences sur les 25-49 ans

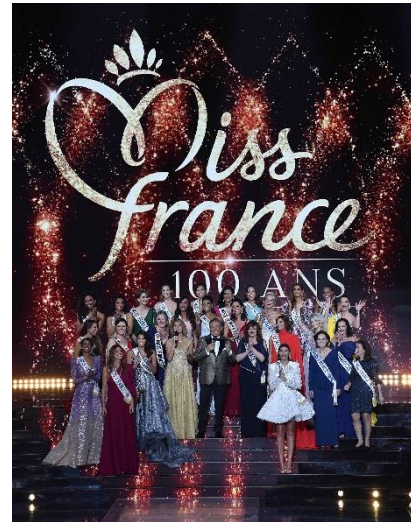
74 des 100 meilleures audiences sur les 4+

INFOS



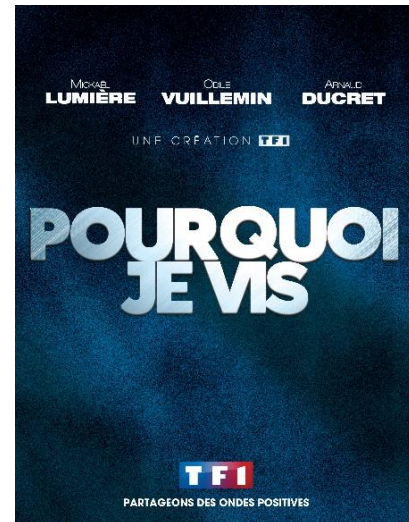
Jusqu'à **9,8m** télés. pour le **JT du 20h news show** sur les 4+

DIVERTISSEMENT



8,8m télés.
40,5% de part d'audience pour les 4+

FICTION FRANÇAISE



8,3m télés.
51% de part d'audience pour les FRDA<50

FILMS



7.5m télés.
27.4% de part d'audience pour les 4+ → record depuis 2006

SÉRIES US



Jusqu'à **5.8m** télés.
Leader sur 3 cibles commerciales

MY TFI | UN EFFET DE LEVIER POUR LES CHÂÎNES DU GROUPE

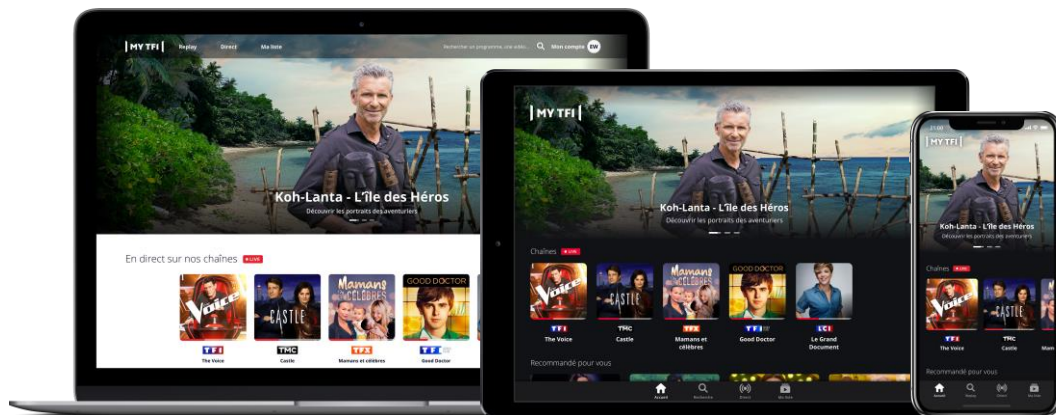
1^{ère} plateforme de replay TV

2 milliards de vidéos vues en 2020
(+10% vs 2019)

Expérience utilisateur

4.4/5 Apple store
(+0,9 pt vs 2019)

4.3/5 Android store
(+1,1 pt vs 2019)



NEW AMSTERDAM



+29% de télés. en plus du direct

LES BRACELETS ROUGES



+23% de télés. en plus du direct

ICI TOUT COMMENCE



+25% de télés. en plus du direct

KOH LANTA



+11% de télés. en plus du direct

PUBLICITÉ : UN T4 SOLIDE GRÂCE À 3 ACTIONS MAJEURES

- Augmentation des revenus publicitaires des antennes au second semestre 2020, avec un T4 solide (+ 5,9%)
- Premier semestre durement impacté par les effets de la crise du Covid-19 (-25,9%)
- Chiffre d'affaires publicitaire 2020 des antennes en diminution de -152M € (-9,7%)

Accompagner nos clients historiques pendant et après la crise

The first box displays logos for nine major clients: P&G, L'ORÉAL, Nestlé (with tagline 'Good food, Good life'), Volkswagen, FERRERO, RENAULT, McDonald's, Mondelez International, and rb (with tagline 'HEALTH • HYGIENE • HOME').

Offres commerciales innovantes pour les petites et moyennes entreprises

The second box features three commercial offers: FIRST, ONE · PTV, and OFFRE 100% PRIME.

Élargissement de notre base de clients avec 80 nouveaux entrants

The third box lists eight new clients: La Redoute, Bastide (with tagline 'LE CONFORT MÉDICAL'), Federation Française d'Équitation, EDUC DOG, DeLonghi, STARZPLAY, and CertiDeal.

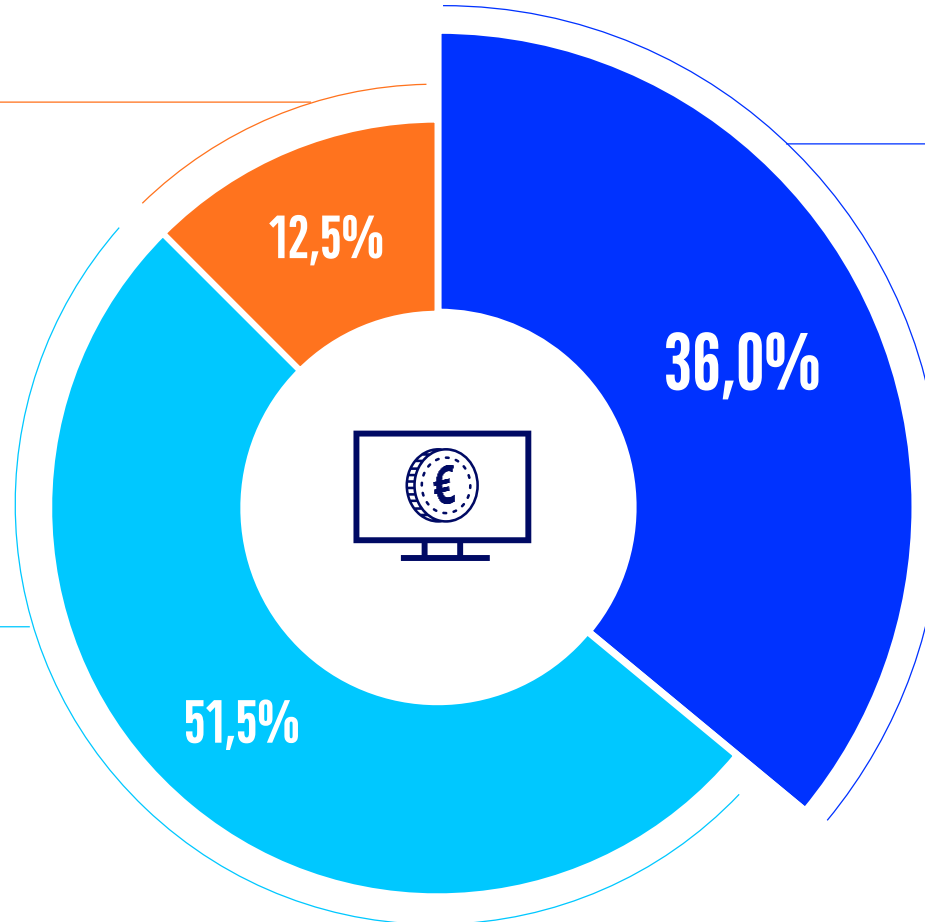
36% DE NOS ANNONCEURS ONT AUGMENTÉ LEURS DÉPENSES PUBLICITAIRES EN 2020

Secteurs encore impactés

Voyage
Tourisme
Loisirs
Culture
Parfum/maquillage
Boisson
Énergie

Des secteurs qui reviennent progressivement

Assurance
Automobile
Alimentation
Banque
Hygiène beauté
Restauration



Secteurs dont le chiffre d'affaires est en hausse par rapport à 2019

E-commerce
Télécom
Grande distribution
Pharmacie/médecine
Produits d'entretien
Habillement
Autres

FORTE RÉACTIVITÉ DANS LA RÉDUCTION DES COÛTS, SANS IMPACT SUR NOS PARTS D'AUDIENCE

Gestion agile de nos coûts de programmation : **152 M€** d'économies en 2020 vs 2019 (-15%) ...

... compensant **100%** de la baisse des revenus publicitaires TV

1

Acquisition supplémentaire de films à un prix optimisé (*Harry Potter, Le Seigneur des Anneaux*)



2

Formats revisités pour les franchises de divertissement clés avec adaptation post-production et participation sans publique



LES PRINCIPALES ACTIONS :

3

Nombre élevé de rediffusions sur les chaînes TF1 et TNT, circulation optimisée des droits entre chaînes



4

JT quotidiens étendus sans frais supplémentaires
 → Plus de 30 minutes de contenu d'actualités supplémentaires chaque jour pendant le confinement, équivalent à un JT supplémentaire





STUDIOS & DIVERTISSEMENTS

PLUS QUE JAMAIS **newen** A CONFIRMÉ SA POSITION DE LEADER EN CONTENU LOCAL

De **1 à 4** feuilletons quotidiens entre 2016 et 2020, confirmant le savoir-faire de Newen et sa capacité à industrialiser les processus

Les studios sont parvenus à tourner plus de 200 jours en 2020



Jusqu'à **4,6m** téléspectateurs pour les 4+



4,2m téléspectateurs en moyenne



25,9% de part d'audience pour les 4+



Jusqu'à **3,1m** téléspectateurs pour les 4+

newen OFFRE UNE GRANDE VARIÉTÉ DE CONTENUS GRÂCE À SA PRÉSENCE MONDIALE



FILM

Erna at War



RINGSIDE STUDIOS
Développé en 2020



(PUPKIN)



SÉRIES

Ares



TÉLÉRÉALITÉ

Brugklas



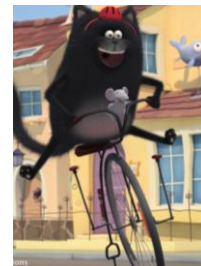
TÉLÉFILM

The Santa Squad



BLUESPIRIT PRODUCTIONS

BLUESPIRIT PRODUCTIONS



ANIMATION

Splat & Harry

TELFRENCE



FICTION

Candice Renoir

TELFRENCE



FICTION

Demain Nous Appartient

CAPA



DOCUMENTAIRE

Chambre 2806 : L'affaire dsk

DE MEN SEN

JEU TÉLÉVISÉ

Blokken



→ LE CARNET DE COMMANDES S'ÉTABLIT À UN NIVEAU ÉLEVÉ : 1,600 HEURES à fin 2020

DIVERTISSEMENTS : CAPACITÉ À ATTÉNUER LES IMPACTS DE LA CRISE

OPTIMISATION DES LIEUX

De nombreux programmes ont été tournés à la Seine Musicale



VISIBILITÉ ACRUE DES TALENTS DE Play Two





UNIFY

unify ADAPTATION DES 3 PILIERS, EN S'APPUYANT SUR LES MARQUES DIGITALES SOLIDES (1/2)

I Éditeurs : 5 marques fortes avec une portée croissante



TRAFIC X 3*
versus 2019

40M
pic au printemps 2020



PLUS DE CONTENU

PRÉSENCE MONDIALE
(aufeminin, beauté test)



PLUS DE PORTÉE
sur le contenu

+26%
pages vues



PLUS DE PORTÉE
+14% de sessions

PLUS DE TESTS, PLUS D'IA
pour produire du contenu



PLUS DE VOLUME

PARTENARIATS
avec de nouvelles marques

I SERVICES AUX ANNONCEURS : retour de l'activité au T4



PARTENARIATS CLÉS AVEC :



PARTENARIATS CLÉS AVEC :



DÉVELOPPEMENT AUX É.A.U.
→ Partenariat avec l'office
du tourisme d'Abou Dabi



CROISSANCE

En Suisse / Belgique

RÉTABLISSEMENT

En France au T4



*Nombre de sessions à fin décembre 2020

Source : Harris

unify ADAPTATION DES 3 PILIERS, EN S'APPUYANT SUR LES MARQUES DIGITALES SOLIDES (2/2)

I E-commerce

MyLittleBox

100 000 box
vendues par mois

gambettes box
PARIS

46 000 box
vendues par mois
+17%
vs fin 2019

Glowria
ex Beautiful Box
BY AUFEMININ

52 000 box
vendues par mois
+12%
vs fin 2019

PARTENARIAT AVEC DES GRANDES MARQUES

- Janvier **Reebok**
- Juin **nat & nin**
- Été **LANCEL**
- Septembre
- Décembre **M.A.C**

- Juillet **ANTIK**
- Août **louise Misha**
- Septembre **& other Stories**
- Novembre **miræ**
- Décembre **ysé**



MyLittleBox en Allemagne et au Japon

Gambettes Box aux Pays-Bas et en Allemagne



2

**RÉSULTATS
FINANCIERS 2020**

CHIFFRE D'AFFAIRES CONSOLIDÉ 2020

(M€)	2020	2019	VAR.M€	VAR.%
ANTENNES	1 612,8	1 774,2	(161,4)	-9,1%
<i>RECETTES PUBLICITAIRES</i>	<i>1 414,9</i>	<i>1 567,4</i>	<i>(152,5)</i>	<i>-9,7%</i>
<i>AUTRES RECETTES</i>	<i>197,9</i>	<i>206,7</i>	<i>(8,9)</i>	<i>-4,3%</i>
STUDIOS ET DIVERTISSEMENTS	309,2	390,0	(80,8)	-20,7%
<i>PRODUCTION / VENTE DE DROITS AUDIOVISUELS</i>	<i>229,6</i>	<i>263,1</i>	<i>(33,6)</i>	<i>-12,8%</i>
<i>REVENUS JEUX, MUSIQUE, SPECTACLES, VENTE À DISTANCE</i>	<i>79,5</i>	<i>126,8</i>	<i>(47,3)</i>	<i>-37,3%</i>
DIGITAL (UNIFY)	159,7	173,1	(13,4)	-7,7%
<i>ÉDITEURS (CONTENUS DIGITAUX, SOCIAL E-COMMERCE)</i>	<i>120,2</i>	<i>135,9</i>	<i>(15,6)</i>	<i>-11,5%</i>
<i>BUSINESS SOLUTIONS / MARKETING DIGITAL</i>	<i>39,5</i>	<i>37,4</i>	<i>2,2</i>	<i>5,9%</i>
CHIFFRE D'AFFAIRES TOTAL	2 081,7	2 337,3	(255,6)	-10,9%

Hors effet périmètre, le chiffre d'affaires est en recul de -10,9% en 2020.

COÛT DES PROGRAMMES DES CHÂÎNES EN CLAIR

(M€)	2020	2019	VAR.M€	VAR.%
FICTIONS / TÉLÉFILMS / SÉRIES / THÉÂTRE	(313,3)	(331,8)	(18,5)	-5,6%
VARIÉTÉS / JEUX / MAGAZINES	(215,2)	(271,4)	(56,2)	-20,7%
FILMS	(133,1)	(148,3)	(15,2)	-10,2%
INFORMATION	(130,2)	(134,7)	(4,5)	-3,4%
SPORTS	(29,4)	(87,4)	(58,0)	-66,4%
JEUNESSE	(11,9)	(11,8)	0,0	0,0%
TOTAL	(833,2)	(985,5)	(152,3)	-15,5%

RÉSULTAT OPÉRATIONNEL COURANT PAR SECTEUR

(M€)	2020	2019	VAR.M€	VAR.%
ANTENNES	163,0	185,5	(22,5)	-12,1%
<i>TAUX DE MARGE</i>	<i>10,1%</i>	<i>10,5%</i>	<i>-</i>	<i>-0,4PT</i>
STUDIOS ET DIVERTISSEMENTS	31,1	57,9	(26,8)	-46,3%
<i>TAUX DE MARGE</i>	<i>10,1%</i>	<i>14,8%</i>	<i>-</i>	<i>-4,7PTS</i>
DIGITAL (UNIFY)	(4,0)	11,7	(15,7)	-
<i>TAUX DE MARGE</i>	<i>-2,5%</i>	<i>6,8%</i>	<i>-</i>	<i>-9,3PTS</i>
RÉSULTAT OPÉRATIONNEL COURANT TOTAL	190,1	255,1	(65,0)	-25,5%
<i>TAUX DE MARGE</i>	<i>9,1%</i>	<i>10,9%</i>	<i>-</i>	<i>-1,8PT</i>

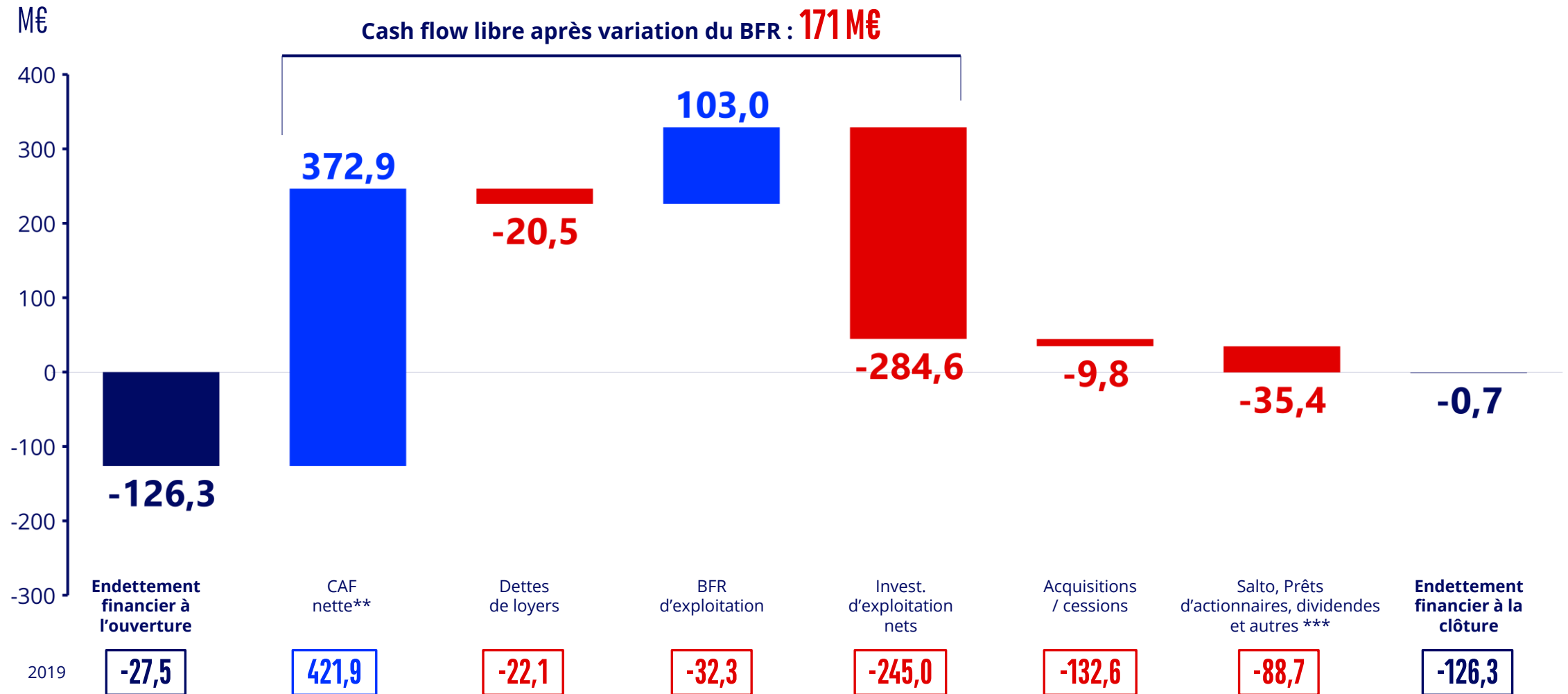
COMPTE DE RÉSULTAT 2020 CONSOLIDÉ

(M€)	2020	2019	VAR.M€	VAR. %
CHIFFRE D'AFFAIRES CONSOLIDÉ	2 081,7	2 337,3	(255,6)	-10,9%
TOTAL COÛT DES PROGRAMMES	(833,2)	(985,5)	152,3	15,5%
AUTRES CHARGES, AMORTISSEMENTS ET PROVISIONS	(1 058,4)	(1 096,7)	38,3	3,5%
RÉSULTAT OPÉRATIONNEL COURANT	190,1	255,1	(65,0)	-25,5%
<i>TAUX DE MARGE OPÉRATIONNELLE COURANTE</i>	9,1%	10,9%	-	-1,8PT
TOTAL AUTRES CHARGES ET PRODUITS OPÉRATIONNELS	(75,0)	-	(75,0)	N/A
RÉSULTAT OPÉRATIONNEL	115,1	255,1	(140,0)	-54,9%
COÛT DE L'ENDETTEMENT FINANCIER NET	(1,1)	(1,6)	0,5	-31,3%
AUTRES PRODUITS ET CHARGES FINANCIERS NETS	(11,5)	(10,2)	(1,3)	12,7%
IMPÔTS	(37,3)	(82,0)	44,7	-54,5%
QP RÉSULTAT DES SOCIÉTÉS MISES EN ÉQUIVALENCE	(11,3)	(6,1)	(5,2)	N/A
RÉSULTAT NET	53,9	155,2	(101,3)	-65,3%
RÉSULTAT NET PART DU GROUPE	55,3	154,8	(99,5)	-64,3%

BILAN CONSOLIDÉ

ACTIF CONSOLIDÉ (M€)	31 DÉC. 2020	31 DÉC. 2019	VAR.M€
TOTAL ACTIF NON-COURANT	1 494,2	1 507,3	(13,1)
TOTAL ACTIF COURANT	1 868,9	1 836,8	28,4
TOTAL ACTIF	3 363,1	3 344,1	15,3
PASSIF CONSOLIDÉ (M€)			
	31 DÉC. 2020	31 DÉC. 2019	VAR.M€
TOTAL CAPITAUX PROPRES	1 595,8	1 564,1	31,7
<i>DONT CAPITAUX PROPRES PART DU GROUPE</i>	<i>1 596,6</i>	<i>1 562,4</i>	<i>34,2</i>
TOTAL PASSIF NON-COURANT	301,7	377,5	(75,8)
TOTAL PASSIF COURANT	1 465,6	1 402,5	59,4
TOTAL PASSIF	3 363,1	3 344,1	15,3
DETTE NETTE (-) HORS OBLIGATIONS LOCATIVES	(0,7)	(126,3)	125,6
DETTE NETTE (-) Y COMPRIS OBLIGATIONS LOCATIVES	(93,1)	(225,8)	132,7

ÉVOLUTION DE LA DETTE NETTE (HORS IMPACT IFRS 16*)



*Avant impact des obligations locatives

**CAF après coût de l'endettement financier net / produit de l'excédent financier net, charges d'intérêts sur obligations locatives et après impôts décaissés

***Inclut l'acquisition d'immobilisations financières, variation des prêts

ÉVOLUTION DU COURS DE BOURSE

Du 31/12/2019 au 31/12/2020 fin de séance

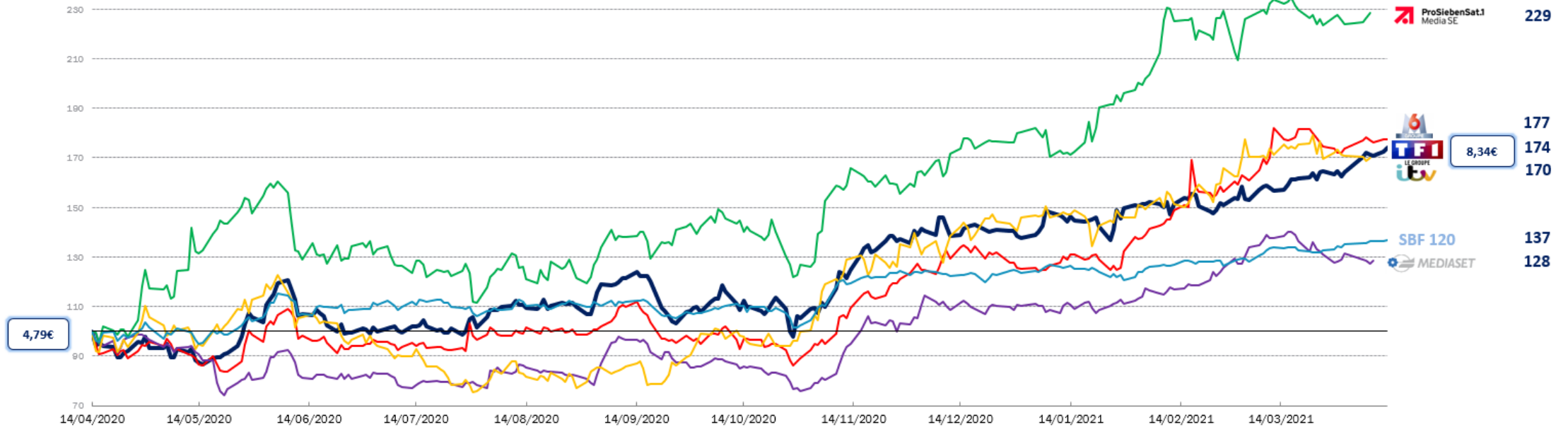
— TF1 — M6 — Mediaset — ITV — ProSieben — SBF 120 — Base 100



ÉVOLUTION DU COURS DE BOURSE

Du 14/04/2020 au 13/04/2021 fin de séance

—TF1 —M6 —Mediaset —ITV —ProSieben —SBF 120 —Base 100



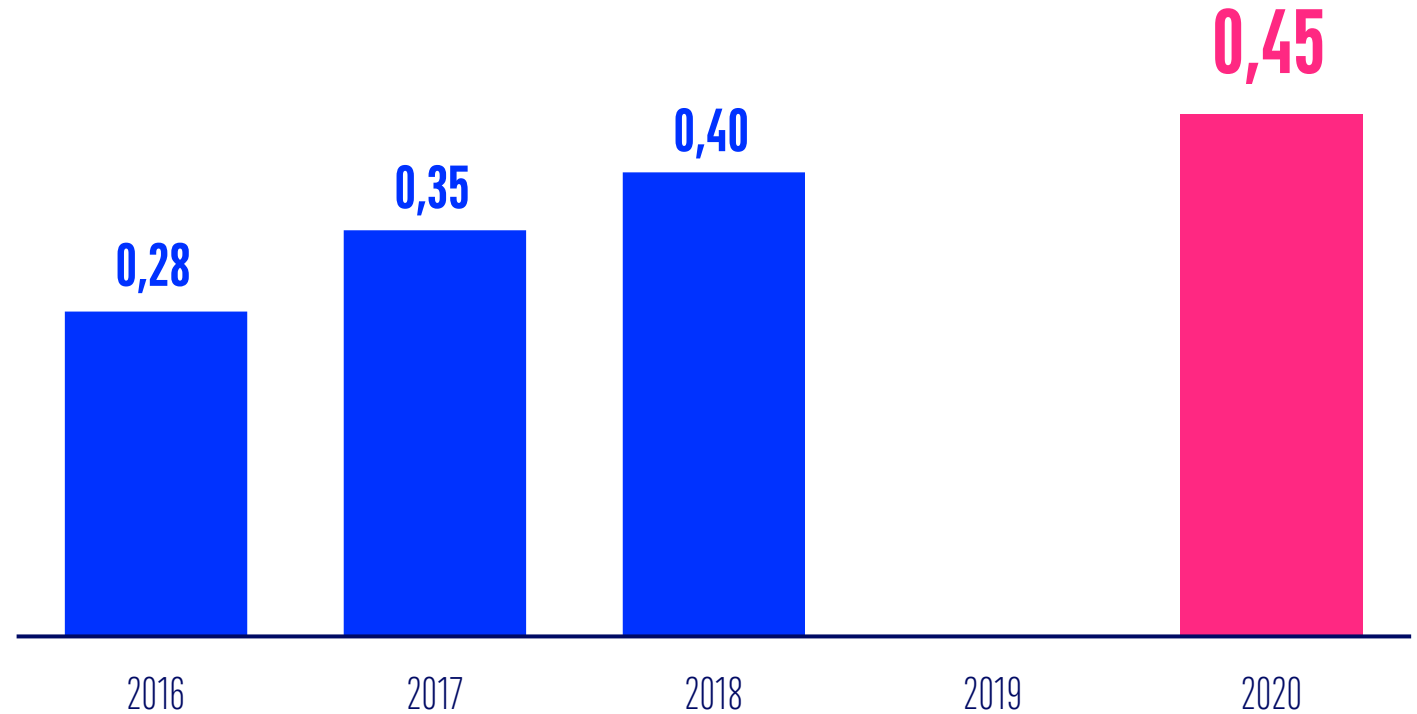
POLITIQUE DE DIVIDENDE 2020

| **94,7€ M€***

| **0,45 €****
PAR ACTION

| **Soit 73%**
DU RÉSULTAT NET
RETRAITÉ 2020***

| **Évolution du dividende 2016-2020**
(en €/action)



*Nombre d'actions au 31/12/2019 : 210 392 991

**Soumis à l'approbation de l'Assemblée Générale Mixte du 15 avril 2021

***Résultat Net : 55,3M€ + dépréciation Unify de 75M€ = 130,3M€

3

LE GROUPE ACCÉLÈRE SA
TRANSFORMATION POUR CRÉER
**PLUS DE VALEUR ET SAISIR
DES OPPORTUNITÉS DE CROISSANCE**

DES FICTIONS UNITAIRES INSPIRANTES AU CŒUR DES ENJEUX DE SOCIÉTÉ

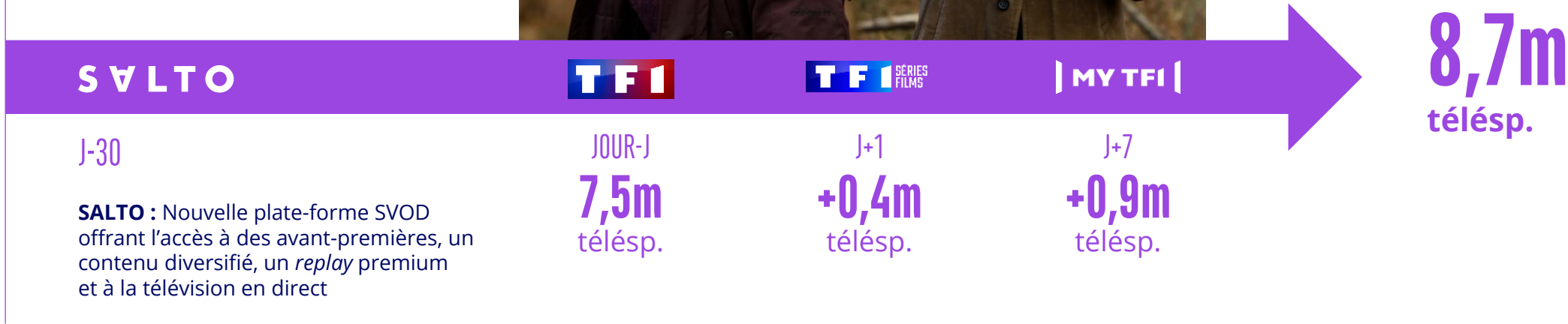
MENTION PARTICULIÈRE 2, L'ENFANCE VOLÉE, LA DERNIÈRE PARTIE, IL EST ELLE, À TES CÔTÉS, LIÉS POUR LA VIE...

PROVOQUER DES ÉMOTIONS FORTES



TRANSFORMATION DE LA TÉLÉVISION GRÂCE AU TOTAL VIDÉO

I Le TOTAL VIDEO renforce la création de valeur de marque et fait voie à une visibilité maximisée du contenu



SALTO

J-30

SALTO : Nouvelle plate-forme SVOD offrant l'accès à des avant-premières, un contenu diversifié, un *replay* premium et à la télévision en direct

TF1

JOUR-J

7,5m
téléspect.

TF1 SERIES FILMS

J+1

+0,4m
téléspect.

MY TF1

J+7

+0,9m
téléspect.

8,7m
téléspect.

SALTO, UN LANCEMENT RÉUSSI

TRANSFORMATION DE LA TÉLÉVISION PAR LA CRÉATION DE VALEUR DE DISTRIBUTION



Renouvellement
des accords de
distribution avec **ORANGE**

AVEC MYTF1 Pass:

nouveau service
de *catch-up* premium
avec un contenu amélioré
et l'absence de coupure
publicitaire pendant
les programmes



newen PARTENARIATS MULTI-GENRES ET MULTI-PAYS RÉUSSIS AVEC LES PLATEFORMES

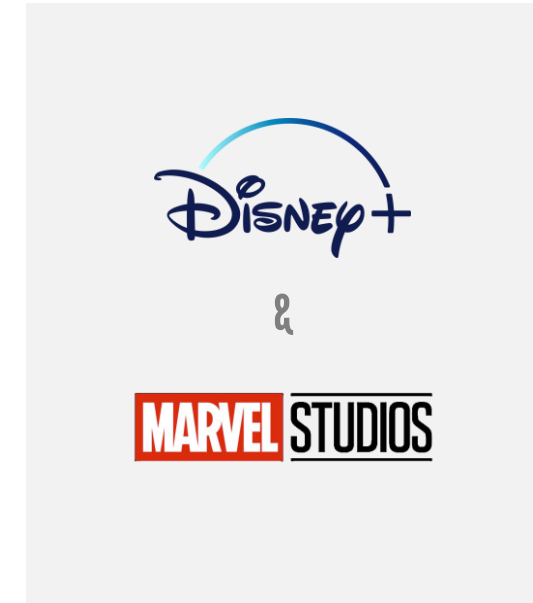
- I De nouvelles opportunités en France grâce au décret SMAD
- I En 2020, près de la moitié des revenus de la production réalisée hors France

CAPA

DE
MEN
SEN

CAPA

BLUESPIRIT
PRODUCTIONS



PAYS
D'EXPORTATION  MONDE

 MONDE

 MONDE

 MONDE

CARNET DE COMMANDES : PART ACCRUE DES PLATEFORMES DANS LES PROCHAINES ANNÉES

unify RENFORCEMENT DU POTENTIEL DE CROISSANCE NUMÉRIQUE EN 2021

UNE STRATÉGIE DATA GLOBALE SUR TOUS LES ACTIFS D'UNIFY



UNIFY ADVERTISING : UNE ÉQUIPE UNIFY-ED POUR LES AGENCES MÉDIAS ET LES ANNONCEURS



RECENTRAGE sur les marchés clés :

ÉDITION : FR, DE, UK, USA

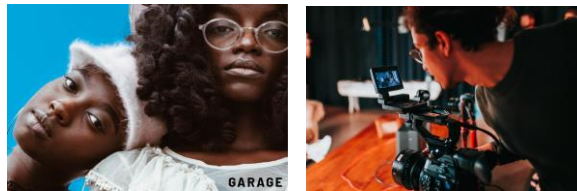


E-COMMERCE : FR, DE, IT, JP



EXPERTISE DES RÉSEAUX SOCIAUX POUR LES GRANDES MARQUES DE L'ÉDITION :

Vertical Station et Studio71 fusionnent pour booster le contenu vidéo des 5 marques clés



SYNERGIES entre

publicité / e-commerce au sein

de **unify** et **TF1**
LE GROUPE

RSE



DIVERSITE & INCLUSION – UN ENGAGEMENT TRES FORT EN FAVEUR DE L'EGALITE F/H

45% DE FEMMES DANS LE COMITE MANAGEMENT EN 2020 VS 28% EN 2015

INTERNE

- **Equité salariale**
- **Mentoring**
- **Formation** « Leadership au féminin »
- **Réseaux** 50/50 & Mixité en Seine
- Lutte contre le **sexisme** et le **harcèlement sexuel**
- Allongement du congé paternité



initiative
#StOpE

Pour les
femmes
dans les
médias

EXTERNE

Représentation des femmes dans :

- Les **fiction**s
- L'**information** (Expertes à la Une)
- Le **sport**
- Le **digital**



Soutien à la lutte **contre les violences** faites aux femmes et **contre le harcèlement de rue**



STANDUP

SOLIDARITE – UNE ANNÉE 2020 MARQUÉE PAR LA CRISE SANITAIRE

125 ASSOCIATIONS SOUTENUES ET 140 M€ D' ACTIONS SOLIDAIRES EN 2020



Pasteurdon.fr



ENVIRONNEMENTAL – STRATEGIE CLIMAT

OBJECTIF : - 30% ÉMISSIONS CARBONE A HORIZON 2030 *

REDUCTION DE NOTRE IMPACT CARBONE

Ecoproduction des contenus produits et achetés par le groupe TF1

Achats responsables : Prise en compte de critères « carbone »

Numérique : Mesure de l'impact carbone et identification de leviers de réduction

Mobilité ; électrification de la flotte de véhicules et élargissement du télétravail,

PUBLICITE RESPONSABLE

Discussions avec l'interprofession

Refonte des offres publicitaires destinées aux produits écoresponsables

Mesure de l'impact carbone de la diffusion des campagnes publicitaires

Contrat climat média

CONTENUS

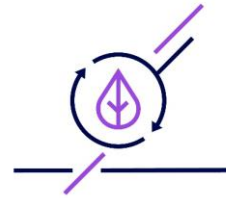
Valorisation des initiatives positives dans **l'info**

Lancement de l'émission



[*] PÉRIMÈTRE TOUR ET ATRIUM SUR LES SCOPES 1, 2 ET 3A

L'ENGAGEMENT RSE AU CŒUR DE L'ADN TF1



L'ENGAGEMENT RSE DE TF1 reconnu par les agences de notation extra-financière



1^{ère} PLACE

Entreprises dont le chiffre d'affaires dépasse 500M€



5^{ème} PLACE

sur le classement général

7^{ème} PLACE

sur le classement de la dimension environnementale

Entreprises des médias



NOTE AA



Inclusion dans
le *S&P Global
Sustainability
Yearbook 2021*

4

2021 ET AU-DELÀ :
**DES PERSPECTIVES
DE CROISSANCE SOLIDES**

DES PERSPECTIVES DE CROISSANCE SOLIDES DANS UN ENVIRONNEMENT MACROÉCONOMIQUE INCERTAIN

ANTENNES

Une programmation forte et ambitieuse en 2021 :

MINISÉRIE
ÉVÉNEMENTS



Rebecca

SAGA FAMILIALE
INSPIRANTE



Je te promets

NOUVEAUX
HÉROS



HPI

NOUVEAU
DIVERTISSEMENT



Good Singers



La chanson
secrète

SPORTS



Euro 2021

**FLEXIBILITÉ DU GROUPE EN 2021,
pour faire face à la crise**

STUDIOS & DIVERTISSEMENT

PART SIGNIFICATIVE des revenus provenant
des clients internationaux à partir de 2021

AUGMENTATION DU CARNET DE COMMANDES
avec les plateformes d'ici 2021

UNIFY

MARGE OPÉRATIONNELLE COURANTE POSITIVE EN 2021

RENFORCEMENT des marques éditeurs (contenus
& données) et recentrage sur des actifs clés

DÉVELOPPER les synergies avec le groupe

2021 ET AU-DELÀ



UNE DYNAMIQUE
D'AGILITÉ ET DE REBOND



5

**RAPPORT DU COMITE
DE SELECTION
ET DES REMUNERATIONS**

INTERVENTION DE LA PRÉSIDENTE DU COMITÉ DE SÉLECTION ET DES RÉMUNÉRATIONS



PASCALINE DE DREUZY

RÉMUNÉRATION DU PRÉSIDENT DIRECTEUR GÉNÉRAL EN 2020



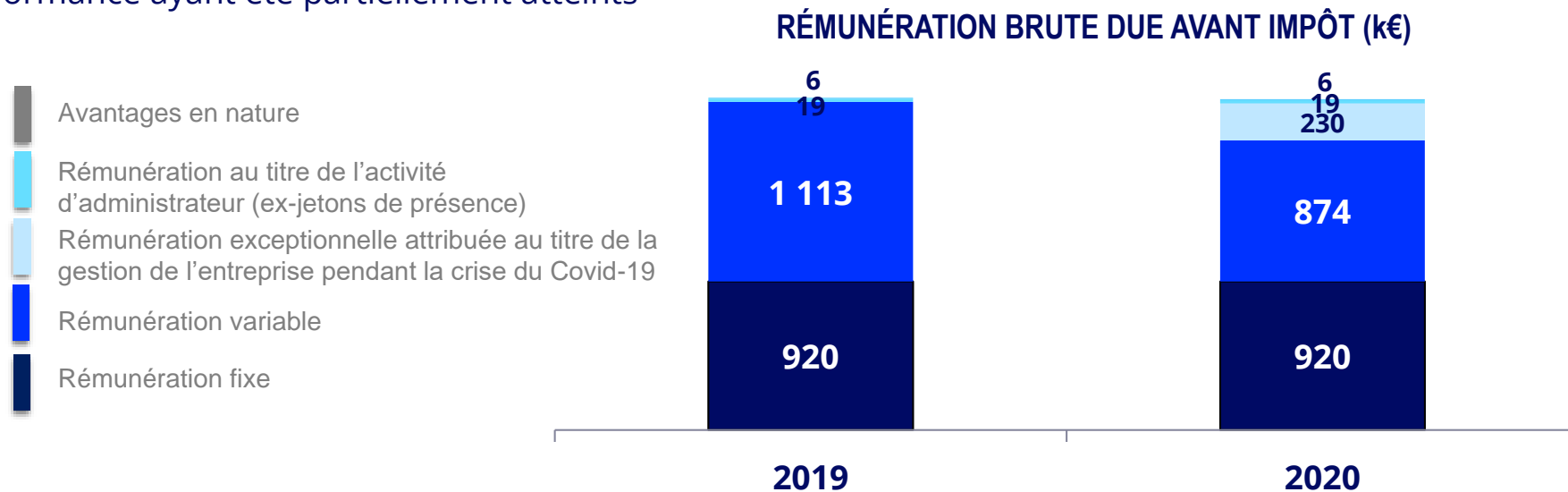
- Pas d'indemnité de prise, cessation ou changement de fonction
- Pas d'indemnité de non-concurrence
- Pas de rémunération variable différée
- Pas de rémunération variable pluriannuelle
- Contrat de travail avec Bouygues (la rémunération est versée par Bouygues et refacturée à TF1)
- Une rémunération fixe + une rémunération variable
- Une rémunération exceptionnelle liée à la bonne gestion de l'entreprise pendant la crise du Covid-19 et particulièrement la réduction des coûts de programme, conformément aux critères fixés en juillet 2020 par le comité de sélection et des rémunérations
- Mise en place d'un nouveau régime de retraite conformément aux dispositions légales en vigueur, soumis à des conditions de performance
- Retraite additive consentie au dirigeant (droits compris entre 0 % et un maximum de 0,92 % du salaire de référence selon l'atteinte d'objectifs décomposés en objectifs TF1 pour 0,46% du salaire de référence et Bouygues pour 0,46% du salaire de référence)



RÉMUNÉRATION DU PRÉSIDENT DIRECTEUR GÉNÉRAL EN 2020

Sous réserve de l'approbation de la résolution n°5

- Une rémunération fixe annuelle de 920 000€, stable depuis plus de 10 ans
- Une rémunération variable 2020 de 874 000 €, représentant 95 % de la rémunération fixe, les critères quantitatifs ayant été partiellement atteints et les critères qualitatifs ayant tous été atteints
- Une rémunération exceptionnelle de 230 000 €, attribuée au titre de la gestion de l'entreprise pendant la crise du Covid-19 et de la performance en matière de réduction des coûts en 2020, conformément aux critères fixés en juillet 2020 par le comité de sélection et des rémunérations
- Une retraite additive : les droits générés en 2020 se montent à 0,46 % du salaire de référence, les critères de performance ayant été partiellement atteints





UNE RÉMUNÉRATION EN LIGNE AVEC LA GESTION DE LA CRISE DU COVID-19 ET LES PERFORMANCES DE L'ENTREPRISE

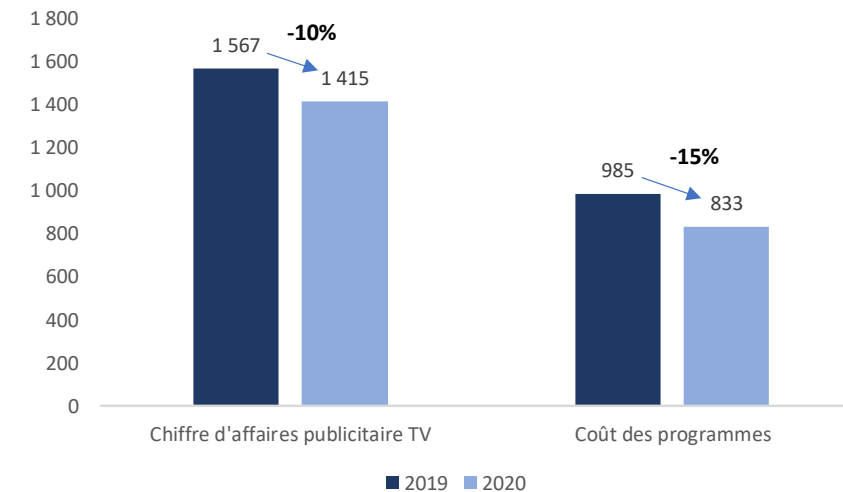
- Prise en compte des éléments suivants pour l'attribution de la rémunération exceptionnelle liée à la crise du Covid-19 :

- La réduction des coûts équivalant à 100% de la baisse des revenus publicitaires télévisés, démontrant l'agilité du groupe
- L'accompagnement des collaborateurs face à la crise ainsi que le déploiement des mesures de protection, la continuité des activités sur site et la continuité des activités en distanciel

- Dans cet environnement complexe, le Conseil a également pris en compte :

- La poursuite de la transformation du cœur de métier, l'accélération du développement dans la production et la réorganisation du pôle digital
- Les résultats du groupe en matière de RSE, et notamment le maintien de TF1 dans 2 indicateurs de notation extra-financière

ÉVOLUTION DU CHIFFRE D'AFFAIRES PUBLICITAIRE TV ET DU COÛT DES PROGRAMMES

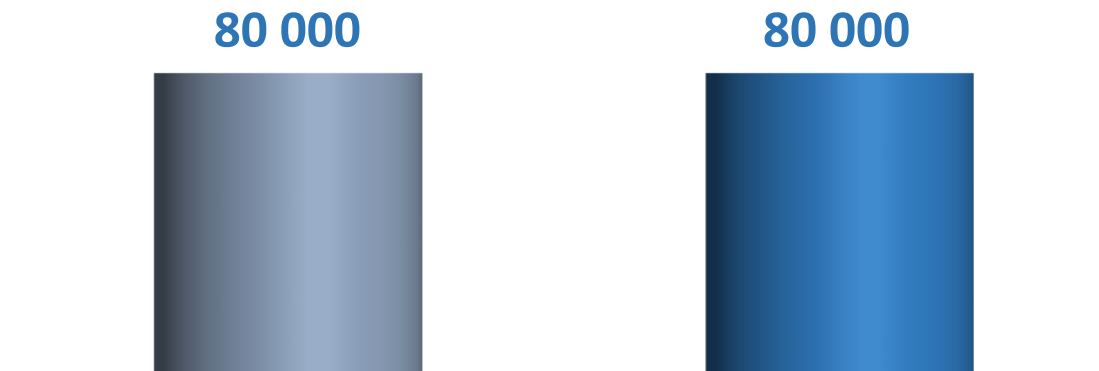


ATTRIBUTION D'OPTIONS DE SOUSCRIPTION

- Gilles Pélisson n'a pas bénéficié d'options de souscription d'actions TF1 en 2020
- Gilles Pélisson a bénéficié d'options de souscription d'actions Bouygues en 2020



NOMBRE D'OPTIONS DE SOUSCRIPTION D' ACTIONS BOUYGUES



PRINCIPES DE RÉMUNÉRATION DU PRÉSIDENT DIRECTEUR GÉNÉRAL EN 2021



- Une rémunération fixe stable
- Les critères quantitatifs et qualitatifs relatifs à la part variable sont partiellement modifiés. Ils sont désormais tous liés à la performance de TF1
- La rémunération variable théorique maximale est de 170 % de la rémunération fixe totale si la performance est supérieure à l'objectif
- Attribution d'une retraite additive sous conditions de performance (droits compris entre 0 % et un maximum de 0,92% du salaire de référence, selon l'atteinte d'objectifs décomposés en objectifs TF1 pour 0,46% du salaire de référence et Bouygues pour 0,46% du salaire de référence)

DÉTAIL DES COMPOSANTES DE LA RÉMUNÉRATION VARIABLE 2021

Sous réserve de l'approbation de la résolution n°7



P1

Évolution, par rapport au plan, du cash-flow libre¹ du groupe TF1

- 20 % de la rémunération fixe si l'objectif est atteint

P2

Évolution, par rapport au plan, de l'excédent/endettement financier net du groupe TF1

- 20 % de la rémunération fixe si l'objectif est atteint

P3

Évolution, par rapport au plan, du taux de marge opérationnelle courante du groupe TF1

- 30 % de la rémunération fixe si l'objectif est atteint

P4

Évolution, par rapport au plan, du résultat net part du groupe consolidé² du groupe TF1

- 20 % de la rémunération fixe si l'objectif est atteint

P5

Évolution, par rapport au plan, du taux de marge opérationnelle courante du pôle Unify

- 15 % de la rémunération fixe si l'objectif est atteint

P6

Critères extra-financiers (conformité, RSE et performance managériale)

- 40 % de la rémunération fixe si l'objectif est atteint

(1) Cash-flow libre avant variation du BFR d'exploitation et du BFR lié aux immobilisations d'exploitation. Cet indicateur sera retraité des éléments exceptionnels

(2) Cet indicateur sera retraité des éléments exceptionnels

Si l'objectif est dépassé ou s'il n'est pas atteint, la part variable varie linéairement à l'intérieur d'une fourchette.

L'addition des six parts variables en tout état de cause ne peut dépasser un plafond global fixé à 170 % de la rémunération fixe.

- Faculté laissée au Conseil d'Administration, de décider le versement d'une rémunération exceptionnelle, conformément aux dispositions de l'article L. 22-10-8 du Code de commerce.

PRINCIPES DE RÉMUNÉRATION DES MANDATAIRES SOCIAUX

Sous réserve de l'approbation de la résolution n°8



- L'enveloppe annuelle des rémunérations des mandataires sociaux a été fixée lors de l'Assemblée Générale du 23 avril 2003 à hauteur de 350 000 € ; la répartition étant laissée à l'initiative du Conseil d'Administration.
- Le montant des rémunérations allouées aux Administrateurs est modifié à compter du 1er avril 2021 par le Conseil d'Administration, sur la base d'une analyse comparative des pratiques des sociétés du SBF 120 et des pairs européens :
 - rémunération allouée à chaque Administrateur portée de 18 500 € à 21 000 € par an ;
 - rémunération de chaque membre du Comité d'audit maintenue à 12 000 € par an ;
 - rémunération allouée à chaque membre du Comité de sélection des rémunérations, portée de 5 400 € à 7 000 € par an ;
 - rémunération allouée à chaque membre du Comité de l'éthique, de la RSE et du Mécénat, portée de 5 400 € à 7 000 € par an ;
 - rémunération complémentaire allouée à chacun des Présidents des trois Comités de 3 000€ par an.Ces nouveaux montants de rémunération ne dépasseront pas en 2021 le montant global de l'enveloppe de 350 000€.
- Cette enveloppe est distribuée à hauteur de 70 % en fonction de la présence aux séances du Conseil et Comités et 30 % au titre de la responsabilité des administrateurs.
- Montant total brut et avant impôts versé aux administrateurs au titre de l'exercice 2020 : 273 600 €.



6

RAPPORT DES COMMISSAIRES

AUX COMPTES

RAPPORT EMIS PAR LE COLLÈGE DES COMMISSAIRES AUX COMPTES SUR L'EXERCICE 2020

■ Pour la partie ordinaire de l'Assemblée Générale

- Rapports sur les comptes annuels (1ère résolution)
- Rapports sur les comptes consolidés (2ème résolution)
- Rapports sur les conventions réglementées (4ème résolution)

■ Pour la partie extraordinaire de l'Assemblée Générale

- Rapports sur la réduction du capital (14ème résolution)
- Rapports sur l'émission d'actions et de diverses valeurs mobilières (15ème, 17ème, 18ème, 19ème, 21ème, 22ème et 23ème résolutions)
- Rapport sur l'augmentation de capital réservée aux adhérents d'un plan d'épargne d'entreprise (24ème résolution)

RAPPORT SUR LES COMPTES ANNUELS

PAGES 279 À 284 DU DOCUMENT DE RÉFÉRENCE 2020 (1^{ÈRE} RÉOLUTION)

■ Opinion

Nous certifions que les comptes annuels sont, au regard des règles et principes comptables français, réguliers et sincères et donnent une image fidèle du résultat des opérations de l'exercice écoulé ainsi que de la situation financière et du patrimoine de la société à la fin de cet exercice.

■ Justification des appréciations - Points clés de l'audit

Nous avons estimé comme points clés de l'audit :

- L'évaluation des titres de participation ;
- Les programmes et droits ;
- Les recettes publicitaires liées à l'antenne.

Notre rapport décrit pour chacun des risques identifiés, les réponses que nous avons apportées dans nos contrôles face à ces risques.

■ Vérifications du rapport de gestion et autres documents adressés aux actionnaires

Nous n'avons pas d'observation à formuler sur la sincérité et la concordance avec les comptes annuels des informations données dans le rapport de gestion et dans les autres documents adressés aux actionnaires sur la situation financière et les comptes annuels.

Nous attestons l'exactitude et la sincérité des informations fournies en application du code de commerce sur les rémunérations et avantages versés aux mandataires sociaux ainsi que sur les engagements consentis en leur faveur.

RAPPORT SUR LES COMPTES CONSOLIDÉS

PAGES 251 À 257 DU DOCUMENT DE RÉFÉRENCE 2020 (2^{ÈME} RÉOLUTION)

■ Opinion

Nous certifions que les comptes consolidés sont, au regard du référentiel IFRS tel qu'adopté dans l'Union européenne, réguliers et sincères et donnent une image fidèle du résultat des opérations de l'exercice écoulé ainsi que de la situation financière et du patrimoine, à la fin de l'exercice, de l'ensemble constitué par les personnes et entités comprises dans la consolidation.

■ Justification des appréciations - Points clés de l'audit

Nous avons estimé comme points clés de l'audit :

- Les programmes et droits ;
- Les recettes publicitaires liées à l'antenne ;
- L'évaluation du goodwill et autres incorporels de l'UGT Digital (nouveau 2020).

Notre rapport décrit pour chacun des risques identifiés, les réponses que nous avons apportées dans nos contrôles face à ces risques.

■ Vérifications spécifiques

Nous avons procédé à la vérification spécifique prévue par la loi des informations relatives au Groupe, données dans le rapport de gestion.

Nous n'avons pas d'observation à formuler sur leur sincérité et leur concordance avec les comptes consolidés.

RAPPORT SUR LES CONVENTIONS RÉGLEMENTÉES

PAGES 89 À 91 DU DOCUMENT DE RÉFÉRENCE 2020 (4^{ÈME} RÉOLUTION)

■ Opinion

Il nous appartient de vous communiquer, sur la base des informations qui nous ont été données, les caractéristiques, les modalités essentielles ainsi que les motifs justifiant de l'intérêt pour la société des conventions dont nous avons été avisés ou que nous aurions découvertes à l'occasion de notre mission, sans avoir à nous prononcer sur leur utilité et leur bien-fondé ni à rechercher l'existence d'autres conventions.

■ Conventions soumises à l'approbation de l'Assemblée Générale

Autorisés par votre Conseil d'administration au cours de l'exercice écoulé

- Conventions de services communs avec la société Bouygues
- Refacturation par la société Bouygues de cotisations de retraite supplémentaire relatives au dirigeant
- Utilisation des avions détenus par la société Airby

Notre rapport décrit pour chacun des risques identifiés, les réponses que nous avons apportées dans nos contrôles face à ces risques.

■ Conventions déjà approuvées par l'Assemblée Générale

A) Dont l'exécution s'est poursuivie au cours de l'exercice écoulé

- Convention de services communs avec la société Bouygues

B) Sans exécution au cours de l'exercice écoulé

- Utilisation des avions détenus par la société Airby

RAPPORTS PRÉSENTÉS POUR LA PARTIE DE L'ASSEMBLÉE GÉNÉRALE (1/2)

PAGES 304 À 307 DU DOCUMENT DE RÉFÉRENCE 2020

■ Rapports sur les délégations au Conseil d'Administration relatives à :

- La réduction du capital (14ème résolution)
- L'augmentation de capital réservée aux adhérents d'un plan d'épargne d'entreprise (24ème résolution)

■ Conclusion

Nos diligences ont consisté notamment à vérifier que les modalités de ces opérations décrites dans le rapport du Conseil d'Administration s'inscrivent dans le cadre des dispositions prévues par la loi.

Nous n'avons pas d'observation à formuler sur les informations données dans le rapport du Conseil d'Administration portant sur ces opérations.

RAPPORTS PRÉSENTÉS POUR LA PARTIE DE L'ASSEMBLÉE GÉNÉRALE (2/2)

PAGES 304 À 307 DU DOCUMENT DE RÉFÉRENCE 2020

■ Rapport sur les délégations au Conseil d'Administration relatives à :

- L'émission d'actions et de diverses valeurs mobilières avec maintien et/ou suppression du droit préférentiel de souscription (15ème, 17ème, 18ème, 19ème, 21ème, 22ème et 23ème résolutions)

■ Conclusion

Nos diligences ont consisté notamment à vérifier que les modalités de ces opérations décrites dans le rapport du Conseil d'Administration s'inscrivent dans le cadre des dispositions prévues par la loi.

Sous réserve de l'examen ultérieur des conditions des émissions qui seraient décidées, nous n'avons pas d'observation à formuler sur les modalités de détermination du prix d'émission des titres de capital à émettre données dans le rapport du conseil d'administration au titre des dix-septième et dix-huitième résolutions.

Le rapport du Conseil d'Administration appelle de notre part les observations suivantes :

- ce rapport ne comporte pas la justification des modalités de détermination du prix des titres de capital à émettre dans la limite de 10 % du capital social par an dans le cadre de la dix-neuvième résolution. En conséquence, nous ne pouvons pas donner notre avis sur les modalités de calcul de ce prix d'émission ;
- par ailleurs, ce rapport ne précisant pas les modalités de détermination du prix d'émission des titres de capital à émettre dans le cadre de la mise en œuvre des quinzième, vingt-et-unième et vingt-deuxième résolutions, nous ne pouvons donner notre avis sur le choix des éléments de calcul de ce prix d'émission.



7

QUESTIONS ECRITES

DES ACTIONNAIRES



8

RESULTAT DES VOTES

DES RESOLUTIONS

PARTIE ORDINAIRE

		ADOPTÉE À :
RESOLUTION 1	Approbation des comptes sociaux de l'exercice 2020	99,93 %
RESOLUTION 2	Approbation des comptes consolidés de l'exercice 2020	99,93 %
RESOLUTION 3	Affectation du résultat de l'exercice 2020 et fixation du dividende	99,55 %
RESOLUTION 4	Approbation des conventions réglementées visées aux articles L. 225-38 et suivants du code de commerce	52,59 %
RESOLUTION 5	Approbation des éléments composant la rémunération totale et les avantages de toute nature versés au cours ou attribués au titre de l'exercice 2020 à Gilles Pélisson, Président directeur général	72,48 %
RESOLUTION 6	Approbation des informations relatives à la rémunérations des mandataires sociaux mentionnées au I de l'article L. 22-10-9 du code de commerce	90,92 %
RESOLUTION 7	Approbation de la politique de rémunération de Gilles Pélisson, Président Directeur général	89,56 %

PARTIE ORDINAIRE

		ADOPTÉE À :
RESOLUTION 8	Approbation de la politique de rémunération des Administrateurs	99,95 %
RESOLUTION 9	Renouvellement, pour une durée de trois ans, du mandat d'Administratrice de Laurence Danon Arnaud	98,69 %
RESOLUTION 10	Renouvellement, pour une durée de trois ans, du mandat d'Administratrice de la société Bouygues	85,31 %
RESOLUTION 11	Renouvellement, pour une durée de trois ans, du mandat d'Administratrice de la société SCDM	84,43 %
RESOLUTION 12	Nomination, pour une durée de trois ans, en qualité d'Administratrice représentant les salariés actionnaires de Marie Aude Morel	97,55 %
RESOLUTION 13	Autorisation donnée au Conseil d'Administration, pour une durée de dix-huit mois, à l'effet d'opérer sur les actions de la Société, dans la limite de 10% du capital social	99,97 %

PARTIE EXTRAORDINAIRE

		ADOPTÉE À :
RESOLUTION 14	Autorisation donnée au conseil d'administration à l'effet de réduire le capital social par annulation d'actions propres détenues par la société	99,98 %
RESOLUTION 15	Augmentation du capital avec maintien du droit préférentiel de souscription	74,89 %
RESOLUTION 16	Augmentation du capital par incorporation de primes, réserves ou bénéfices	96,12 %
RESOLUTION 17	Augmentation de capital avec suppression du droit préférentiel de souscription par une offre au public autre que celles visées à l'article L. 411-2 du code monétaire et financier	77,73 %
RESOLUTION 18	Augmentation de capital avec suppression du droit préférentiel de souscription par une ou des offres visées à l'article L 411-2-1° du code monétaire et financier	77,73 %
RESOLUTION 19	Fixation du prix d'émission de titres à émettre en cas d'augmentation de capital sans droit préférentiel de souscription	77,71 %

PARTIE EXTRAORDINAIRE

		ADOPTÉE À :
RESOLUTION 20	Augmentation du nombre de titres à émettre en cas d'augmentation de capital avec ou sans droit préférentiel de souscription	74,65 %
RESOLUTION 21	Augmentation du capital en vue de rémunérer des apports en nature constitués de titres d'une autre société, hors offre publique d'échange	77,73 %
RESOLUTION 22	Augmentation du capital sans droit préférentiel de souscription à l'effet de rémunérer des apports de titres en cas d'offre publique d'échange	77,73 %
RESOLUTION 23	Limitation globale des autorisations financières	99,85 %
RESOLUTION 24	Augmentation de capital social, avec suppression du droit préférentiel de souscription, en faveur des salariés au PPE	93,98 %
RESOLUTION 25	Modification de l'article 10 des statuts en vue de se conformer aux dispositions des articles L.225-27-1 et L.22-10-7 du code de commerce applicables en matière de désignation des Administrateurs représentant les salariés	99,99 %
RESOLUTION 26	Pouvoirs pour dépôts et formalités	99,99 %



MERCI DE VOTRE ATTENTION

PRENEZ SOIN DE VOUS